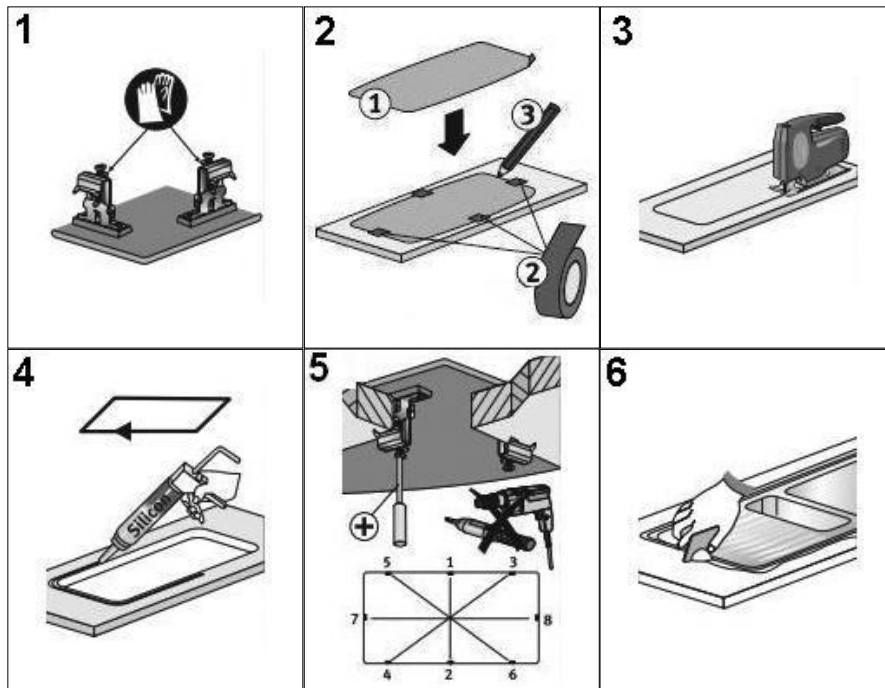


OTSOSON TENO



ASENNUS- JA HOITO-OHJEET

Onneksi olkoon tuotteemme ostamisen johdosta! Lue tämä ohje huolellisesti ennen tiskialtaan asennusta ja käyttöönottoa. Noudata annettuja ohjeita varmistaaksesi tuotteen pitkä käyttöikä.

ASENNUS

1. Huomioithan että tiskialtaan kiinnikkeet ovat teräviä, ole siis varovainen, jotta vahingoita itseäsi asennuksen yhteydessä. Suosittelemme suojakäsineiden käyttöä asennuksessa.
2. Piirrä upotusaukon leikkausviiva tasoon mukana toimitettavaa sabluunaa hyödyntäen. Valitse haluttu asennuspaikka tiskialtaalle ja sijoita sabluuna työtasolle valittuun kohtaan. Kiinnitä teipillä. Varmista, että asennuskohta on tasainen ja tilaa tason alla on riittävästi altaan kiinnikkeiden kiristämiseen. Piirrä kiinnitetyn sabluunan muoto tasoon.
3. Leikkaa tasoon aukko, tason materiaaliin soveltuvalla työkalulla. Leikattaessa aukkoa seuraa merkittyä viivaa tarkasti.
4. Tiivistä elastisella tiivistysaineella kaikki allasaukon reunat. Varmista, että aukon reunat ovat täysin tiivistettyjä. Tiivistysaineen suositellaan käytettäväksi saniteettisilikonia.
5. Aseta tiskiallas tasoon tehtyyn aukkoon. Varmista, että tiskiallas asettuu asianmukaisesti. Kiristä tiskialtaan kiinnikkeet kuvan mukaisessa järjestyksessä. Älä kiristä kiinnikkeitä liikaa! Kiristä kunnes tiskiallas painautuu tasoa vasten. Suosittelemme käytettäväksi perinteistä ruuvimeisseliä kiristykseen. Älä käytä sähköisiä tai pneumaattisia ruuvinvääntimiä, joissa ei ole vääntömomentin rajoitusta.
6. Puhdista tiskialtaan ja tason välistä yli pursunnut tiivistysaine (silikoni).

HOITO-OHJEITA JA SUOSITUKSIA

- Puhdista allas päivittäin tavallisella astianpesuaineella, joka ei sisällä hiovia aineita, huuhtele ja kuivaa pesun jälkeen.
- Veden kovuudesta johtuen altaan pinnalle voi muodostua tahroja tai värjäymiä. Tahrojen tai värjäymien poistoon suositellaan käytettäväksi ruokaetikkaliuosta, jonka jälkeen allas tulee huuhdella hyvin
- Myös tietyt aineet jättävät lyhyessäkin ajassa altaaseen läikkiä tai värjäymiä. Esimerkiksi erilaiset kemikaalit, kuten hopeanpuhdistusaine sekä monet ruoka-aineet kuten kahvi, tee tai hedelmä- ja vihannesmehut saattavat aiheuttaa jälkiä. Näitä kaadettaessa altaaseen; pese, huuhtele ja kuivaa allas heti. Allasta ei tule koskaan puhdistaa hankausjauheella tai teräsvillalla, koska ne naarmuttavat altaan pinnan.
- Puhdista kromiset pinnat nestemäisellä puhdistusaineella, vedellä ja pehmeällä pyyhkeellä.

⚠ Huomioi, että vieraat esineet saattavat naarmuttaa allasta. Älä heitä kattiloita, pannuja, tai teräviä metalliesineitä altaaseen.

⚠ Tiskialtaan pinta kestää lämpötilaa 280 °C asti. Muista kuitenkin, että keittiövälineet voivat olla tätäkin kuumempia. Tästä johtuen suosittelemme laittamaan kuumat kattilat, pannut ja muut keittiövälineet näille tarkoitetuille laudoille ja alustoille.

TAKUU

⚠ Valmistajan myöntämänä takuuaikana valmistaja vastaa tuotteiden materiaali- ja valmistusvirheistä. Pyydämme kääntymään jälleenmyyjän puoleen mikäli epäilette virhettä tuotteessa. Myyjän antama kuitti on säilytettävä koko takuuaajan, jotta altaan hankinta-ajankohta voidaan varmistaa.

⚠ Takuu koskee siis ainoastaan materiaali- ja valmistusvirheitä, ei virheellisestä asennuksesta tai huollosta aiheutuneita virheitä. Valmistaja ei ole vastuussa välillisistä vahingoista, vaan mikäli materiaalissa on virhe, rajoittuu valmistajan vastuu ainoastaan virheellisen materiaalin osuuteen.

INSTALLATION OCH SKÖTSELANVISNING


Tack för att du köpt vår produkt! Innan du använder diskbänken, läs noggrant anvisningarna. Följ instruktionerna och för att använda framgångsrikt den nya diskbänken.


INSTALLATION

1. Observera att diskbänkens fastsättningsklammor är vassa, så var försiktig så att du inte skadar dig själv under installationen. Vi rekommenderar användning av skyddshandskar under installation.
2. Markera sågmärken med hjälp av schablonen som följer med. Anpassa diskbänkens placering efter underskåpets innermått och var vatten- och avloppsanslutningar finns. Välj önskad installationsplats för diskbänken och placera schablonen på bordsskivan. Fäst med tejp. Kontrollera att den valda platsen är helt slät och att det finns gott om utrymme under bordsskivan för att fästa diskbänkens fastsättningsklammor. Markera diskbänkens form på bordsskivan.
3. Skär urtaget med ett lämpligt verktyg beroende av bordsskivans material. Följ markeringslinjen noggrant.
4. Det är oerhört viktigt att säkerställa att skarven mellan diskbänk och bordsskiva blir helt tät, inträngande vatten skadar snabbt bordsskivan. Täta till alla kanter av urtaget (vid utsågning av laminatskiva tänk på att skydda den också blottade spånskivan mot fukt) med flexibelt tätningsmedel. Tätning med silikon rekommenderas.
5. När tätningsmassan är på plats kan diskbänken läggas ned i hålet och placeras exakt på plats. Se till att diskbänken sitter ordentligt. Drag sedan fast diskbänken för hand (använd ej bormaskin) med fastsättningsklammorna växelvis från sida till sida enligt bilden. Drag inte åt dem för mycket! Om klammorna sitter svårtillgängligt kan detta steg göras innan bänkskivan sätts på plats.
6. Avlägsna ett överflödigt tätningsmedel runt hela diskbänken.


VÅRD OCH REKOMMENDATIONER


- Varje gång du använder diskbänken, rengör den med vatten och flytande rengöringsmedel som inte innehåller slipande partiklar. Skölj efter rengöring och torka med en mjuk trasa.
- På grund av vattenhården kan det bildas fläckar eller missfärgningar på diskbänken. Vi rekommenderar att man använder matlagings ättika lösning för rengöring av fläckar eller missfärgningar. Efter rengöringen skall diskbänken sköljas väl samt torkas.
- Dessutom kan vissa ämnen under en kort tid i diskbänken lämna fläckar eller missfärgningar. Exempelvis kan olika kemikalier, såsom silver rengöringsmedel samt många livsmedel såsom juicer, kaffe, te, frukt- och grönsaks-safter orsakar fläckar. Efter att dessa hållts i diskbänken; tvätta, skölj och torka diskbänken omedelbart. Ytan skall aldrig rengöras med stålull eller skurpulver eftersom de gör repor på diskbänkens yta.
- Rengör kromytorna med flytande rengöringsmedel, vatten och en mjuk trasa.

 Observera att främmande föremål kan repa diskbänken. Kasta inte kastruller, stekpannor eller vassa metallföremål i diskbänken!

 Ytan av diskbänken tål temperaturen upp till 280°C. Notera att kökstillbehör kan vara ännu varmare. Därför rekommenderas att varma grytor, pannor och andra kökstillbehör placeras på specialdesignade underlag.

GARANTI

 Under tillverkarens garantitid ansvarar tillverkaren för tillverknings- och materialfel. Om man misstänker fel i produkten ber vi er vända till försäljaren. Försäljarens kvitto skall sparas hela garantitiden, så att förvärvstidpunkten kan bekräftas.

 Garantin gäller endast tillverknings- och materialfel, inte fel orsakade av felaktig installation eller underhåll. Tillverkaren ansvarar inte för följskador, utan tillverkarens ansvar begränsas endast till den ogiltiga delen av materialet.

INSTRUCTION ON INSTALLATION AND MAINTENANCE


We congratulate on purchasing our kitchen sink! Before using the sink carefully read the instruction. Follow the recommendations hereinafter and use your new sink successfully.


INSTALLATION

1. Please note that the sink fixtures are sharp, so be careful so you do not injure yourself during the installation. We recommend wearing protecting gloves when installing.
2. Mark the cut-out line on the worktop using the supplied template. Select the desired installation location after cabinet's interior. When the installation place has been selected place the template on the worktop and attach with tape. Check that the selected installation surface is completely smooth and there is plenty of space under the worktop for attaching the sink fixtures. Draw the sink cut-out shape on the worktop.
3. Cut the cut-out with an appropriate tool depending on the worktop material. Follow the market line carefully.
4. It is extremely important to ensure that the joint between the sink and the worktop is completely sealed. Seal all edges of the cut-out (when sawing laminate worktops remember to seal also exposed chipboard against moisture) with flexible sealant. We recommend to seal with sanitary silicone.
5. When sealant is in place the sink can be inserted into the hole and place exactly on right place. Make sure the sink fits properly. Tighten the sink fixtures by hand as shown in the illustration (do not use electrical drill). Do not tighten too much! Tighten until the sink is pressed against the worktop.
6. Remove the excess sealant around the sink.


MAINTENANCE AND RECOMMENDATIONS


- Clean the sink every day with ordinary liquid detergent that does not contain abrasive substances, rinse and dry after washing.
- Due to the hardness of the water there can occur stains or discoloration on the sink surface. We recommend that these stains or discolorations are cleaned with cooking vinegar and water solution. After cleaning the kitchen sink rinsed it well and dry.
- Also, certain substances will leave already in short period of time in the sink stains or discolorations. For example, various chemicals, such as silver cleaner, as well as many foods such as coffee, tea, fruit and vegetable juices may cause marks or stains. When these has been poured into the sink; wash, rinse and dry the sink immediately. The surface of the sink should never be cleaned with steel wool or scouring powders as they will scratch the surface.
- Clean chrome surfaces with liquid detergent, water and dry with soft towel.

 Please note that foreign objects can scratch the sink. Do not throw pots, pans or sharp metal objects in the sink!

 The surface of the sink is resistant to temperature up to 280°C. Remember, that kitchen equipment could heat up to higher temperature, so put hot pots, tins and other kitchen appliances on special shelves and platforms.

GUARANTEE

 Manufacturer is liable for manufacturing and material defects of an item during the guarantee period. In case of detecting such defects, contact your sink reseller. Keep purchasing documents retained throughout the whole warranty period, so that the acquisition date can be confirmed.

 The warranty applies only to manufacturing or material defects, not defects caused by improper installation or maintenance. The manufacturer is not liable for consequential damages; the manufacturer's liability is limited only to the part of the defected material.